

5-Speed Turbo Hand Mixer

With Beaters and Dough Hook

HAND MIXER Instructions for use

BATIDORA AMASADORA Instrucciones de uso

BATTEUR Mode d'emploi

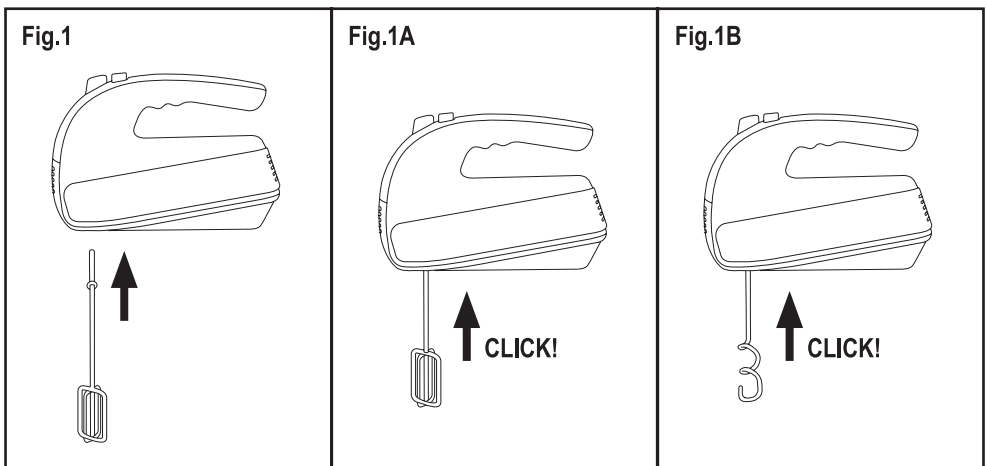
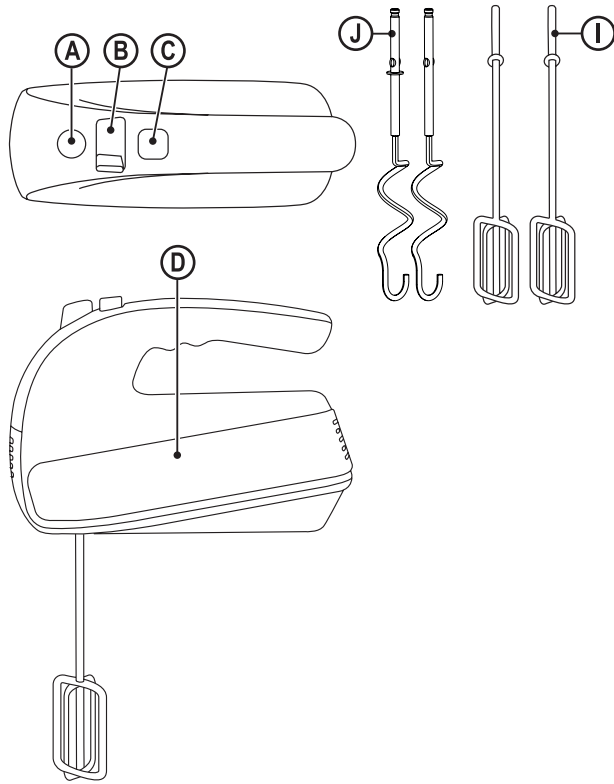


SOLAC-USA AUTHORIZED SERVICE CENTER
Electra-Craft, Inc.
41 Woodbine Street
Bergenfield, New Jersey 07621-3513

Phone (201)439-1700 / Fax (201)439-1701

service@Solac-USA.com
www.electra-craft.com

solac



120V 60Hz 200W

IMPORTANT SAFEGUARDS

- When using electrical appliances, basic safety precautions should always be followed including the following:
 - a) Read all instructions.
 - b) Portable – To protect against risk of electrical shock do not put (state specific part or parts in question) in water or other liquid.
 - c) This appliance is not intended for use by persons (including children) with reduced physical, sensory, or mental capabilities, or lack of experience and knowledge, unless they are closely supervised and instructed concerning use of the appliance by a person responsible for their safety. Close supervision is necessary when any appliance is used by or near children. Children should be supervised to ensure that they do not play with the appliance.
 - Exception: This appliance is not intended for use by children or by persons with reduced physical, sensory, or mental capabilities, or lack of experience and knowledge. Close supervision is necessary when any appliance is used near children. Children should be supervised to ensure that they do not play with the appliance.
 - d) Portable – Turn the appliance OFF, then unplug from the outlet when not in use, before assembling or disassembling parts and before cleaning. To unplug, grasp the plug and pull from the outlet. Never pull from the power cord. Permanently Installed – Make sure appliance is OFF when not in use, before putting on or taking off parts, and before cleaning.
 - e) Avoid contacting moving parts. Do not attempt to defeat any safety interlock mechanisms. (The
 - second sentence may be omitted if the appliance does not have any interlocks.)
 - Keep hands, hair, clothing, as well as spatulas and other utensils away from beaters during operation to reduce the risk of injury to persons, or damage to the mixer.
 - f) Portable – Do not operate any appliance with a damaged cord or plug or after the appliance malfunctions, or is dropped or damaged in

any manner. Contact the manufacturer at their customer service telephone number for information on examination, repair, or adjustment. (Domestic customer service telephone number must be stated in the instruction manual, literature contained within the product's packaging or permanently marked on the appliance).

- *Exception No. 1: If the manufacturer elects, a customer service email address or a website with a contact form may be used instead of a domestic customer service telephone number. The email or website address must be stated in the instruction manual, literature contained within the product's packaging, or permanently marked on the appliance.*
- *Exception No. 2: If the manufacturer has authorized service facilities, instruction to return the appliance to the nearest authorized service facility may be used instead of instructing the user to contact the manufacturer at the customer service phone number.*
- g) The use of attachments not recommended or sold by the manufacturer may cause fire, electric shock or injury.
- h) Do not use outdoors (this may be omitted if it is specially designed for outdoor use).
- i) Portable – Do not let cord hang over edge of table or counter.
- j) Hand-held, other than cordless types – Do not let cord contact hot surface, including the stove.
- k) Remove beaters from mixer before washing."

SAVE THESE INSTRUCTIONS

HOUSEHOLD USE ONLY

CAUTION: To reduce the risk of injury, do not drape cord over the counter top or table top where it can be pulled on by children or tripped over unintentionally.

DESCRIPTION

- A Eject button
- B Speed selector control
- C Turbo button
- D Motor body
- I Beater
- J Dough hooks

- If the model of your appliance does not have the accessories described above, they can also be bought separately from the Technical Assistance Service.

USE AND CARE:

- Do not use the appliance if its accessories are not properly fitted.
- Do not use the appliance if the accessories attached to it are defective. Replace them immediately.
- Do not use the appliance if the on/off switch does not work.
- Do not move the appliance while in use.
- This appliance is for household use only, not professional, industrial use.
- Store this appliance out of reach of children and/or persons with physical, sensory or reduced mental or lack of experience and knowledge.
- Keep the appliance in good condition. Check that the moving parts are not misaligned or jammed and make sure there are no broken parts or anomalies that may prevent the appliance from operating correctly.
- Never leave the appliance connected and unattended if is not in use. This saves energy and prolongs the life of the appliance.
- Do not use the appliance for more than 5 minutes at any one time. Allow to cool for 15 minutes before subsequent use.
- Do not work with more than 1 kg flour.

SERVICE:

- Any misuse or failure to follow the instructions for use renders the guarantee and the manufacturer's liability null and void.

INSTRUCTIONS FOR USE

BEFORE USE:

- Make sure that all products' packaging has been removed.
- Before using the product for the first time, clean the parts that will come into contact with food in the manner described in the cleaning section.

USE (S9210-A MODEL):

- Unroll the cable completely before plugging it in.
- Place the accessory (I, J) you want to use to motor body accordingly. (Fig.1).
- Connect the appliance to the mains.
- Turn the appliance on, by using the speed selector control (B).
- From the appliance's five speeds select the one you need. Always start with slow speeds and increase gradually until you reach the one you wish to use.
- Work with the food you want to process.

ELECTRONIC SPEED CONTROL:

- The speed of the appliance can be regulated by using the speed selector control (B). This function is very useful, as it makes it possible to adapt the speed of the appliance to the type of work that needs to be done.

ONCE YOU HAVE FINISHED USING THE APPLIANCE (S9210-A MODEL):

- Stop the appliance, selecting position 0 on the speed selector control.
- Unplug the appliance from the mains.
- Clean the appliance.

TURBO FUNCTION (C):

- This allows you to work using pulses and helps to control the result of the preparation.
- Press the turbo button (C). Keep the button pressed down to achieve the desired result.

CLEANING

- Disconnect the appliance from the mains and allow it to cool before undertaking any cleaning task.
- Clean the equipment with a damp cloth with a few drops of washing-up liquid and then dry.
- Do not use solvents, or products with an acid or base pH such as bleach, or abrasive products, for cleaning the appliance.
- Do not let water or any other liquid get into the air vents to avoid damage to the inner parts of the appliance.
- Never submerge the appliance in water or any other liquid or place it under running water.
- It is advisable to clean the appliance regularly and remove any food remains.
- Dry all parts before its assembly and storage.

ANOMALIES AND REPAIR

- Take the appliance to an authorised technical support service if product is damaged or other problems arise. Do not attempt to disassemble or repair the appliance yourself as this may be dangerous.

CONSIDERACIONES IMPORTANTES

- Al usar aparatos eléctricos, siempre se deben seguir las precauciones básicas de seguridad, incluidas las siguientes:
 - a) Lea todas las instrucciones.
 - b) Portátil: para protegerse contra el riesgo de descarga eléctrica, no coloque (indique la parte o partes específicas en cuestión) en agua u otro líquido.
 - c) Este electrodoméstico no está diseñado para que lo utilicen personas (incluidos niños) con capacidades físicas, sensoriales o mentales reducidas, o con falta de experiencia y conocimiento, a menos que sean supervisados e instruidos de cerca sobre el uso del electrodoméstico por una persona responsable de su uso. seguridad. Es necesaria una estrecha supervisión cuando cualquier aparato es utilizado por niños o cerca de ellos. Los niños deben ser supervisados para asegurarse de que no jueguen con el aparato.
 - Excepción: este aparato no está diseñado para que lo utilicen niños o personas con capacidades físicas, sensoriales o mentales reducidas, o con falta de experiencia y conocimiento. Es necesaria una estrecha supervisión cuando se utiliza cualquier aparato cerca de niños. Los niños deben ser supervisados para asegurarse de que no jueguen con el aparato.
 - d) Portátil - APAGUE el aparato, luego desenchúfelo del tomacorriente cuando no esté en uso, antes de ensamblar o desarmar partes y antes de limpiarlo. Para desenchufarlo, tome el enchufe y tire del tomacorriente. Nunca tire del cable de alimentación. Instalado permanentemente: asegúrese de que el electrodoméstico esté APAGADO cuando no esté en uso, antes de colocar o quitar piezas y antes de limpiarlo.
 - e) Evite el contacto con las piezas móviles. No intente anular ningún mecanismo de bloqueo de seguridad. (La segunda oración se puede omitir si el aparato no tiene enclavamientos.)
 - Mantenga las manos, el cabello, la ropa, así como las espátulas y otros utensilios alejados de los batidores durante el funcionamiento para reducir el riesgo de lesiones a las personas o daños a la batidora.
- f) Portátil: no opere ningún electrodoméstico con un cable o enchufe dañado o después de que el electrodoméstico no funcione bien, se caiga o se dañe de alguna manera. Comuníquese con el fabricante en su número de teléfono de servicio al cliente para obtener información sobre el examen, la reparación o el ajuste. (El número de teléfono del servicio de atención al cliente nacional debe indicarse en el manual de instrucciones, la documentación incluida en el embalaje del producto o marcada de forma permanente en el aparato).
- Excepción n. ° 1: si el fabricante elige, se puede utilizar una dirección de correo electrónico de servicio al cliente o un sitio web con un formulario de contacto en lugar de un número de teléfono de servicio al cliente nacional. La dirección de correo electrónico o del sitio web debe indicarse en el manual de instrucciones, la documentación incluida en el embalaje del producto o marcada de forma permanente en el aparato.
- Excepción n. ° 2: si el fabricante tiene instalaciones de servicio autorizadas, se pueden usar instrucciones para devolver el electrodoméstico a la instalación de servicio autorizada más cercana en lugar de indicar al usuario que se comuniquen con el fabricante en el número de teléfono de servicio al cliente.
- g) El uso de accesorios no recomendados o vendidos por el fabricante puede provocar incendios, descargas eléctricas o lesiones.
- h) No lo use en exteriores (esto puede omitirse si está especialmente diseñado para uso en exteriores).
- i) Portátil: no deje que el cable cuelgue del borde de la mesa o mostrador.
- j) De mano, que no sean de tipo inalámbrico: no permita que el cable entre en contacto con superficies calientes, incluida la estufa.
- k) Retire los batidores de la batidora antes de lavar. “

GUARDE ESTAS INSTRUCCIONES

SOLO PARA USO DOMÉSTICO

Precaución: Para reducir el peligro de accidentes no dejar que el cable de alimentación quede colgado de la mesa de trabajo, evitando de esta manera, tropiezos accidentales o que los niños lo cojan tirando del mismo.

DESCRIPCIÓN

- A Botón expulsor de varillas
- B Mando selector de velocidades
- C Botón turbo
- D Cuerpo motor
- I Varillas batidoras
- J Varillas amasadoras

- Caso de que su modelo de aparato no disponga de los accesorios descritos anteriormente, éstos también pueden adquirirse por separado en los Servicios de Asistencia Técnica.

UTILIZACIÓN Y CUIDADOS:

- No usar el aparato si sus accesorios no están debidamente acoplados.
- No usar el aparato si los accesorios acoplados a él presentan defectos. Proceda a sustituirlos inmediatamente.
- No usar el aparato si su dispositivo de puesta en marcha/paro no funciona.
- No mover el aparato mientras está en uso.
- Este aparato está pensado únicamente para un uso doméstico, no para uso profesional o industrial.
- Guardar este aparato fuera del alcance de los niños y/o personas con capacidades físicas, sensoriales o mentales reducidas o falta de experiencia y conocimiento.
- Mantener el aparato en buen estado. Compruebe que las partes móviles no estén desalineadas o trabadas, que no haya piezas rotas u otras condiciones que puedan afectar al buen funcionamiento del aparato.

- No dejar nunca el aparato conectado y sin vigilancia. Además ahorrará energía y prolongará la vida del aparato.
- No utilizar el aparato más de 5 minutos seguidos. Dejarlo enfriar en reposo durante 15 minutos antes de volver a utilizarlo.
- No trabajar con más de un 1 kg de harina.

SERVICIO:

- Toda utilización inadecuada, o en desacuerdo con las instrucciones de uso, puede comportar peligro, anulando la garantía y la responsabilidad del fabricante.

MODO DE EMPLEO

NOTAS PREVIAS AL USO:

- Asegúrese de que ha retirado todo el material de embalaje del producto.
- Antes de usar el producto por primera vez, limpie las partes en contacto con alimentos tal como se describe en el apartado de Limpieza.

USO (MODELO S9210-A):

- Desenrollar completamente el cable antes de enchufar.
- Acoplar el accesorio (I, J) que desee utilizar al cuerpo motor. (Fig.1).
- Enchufar el aparato a la red eléctrica.
- Poner el aparato en marcha, accionando el mando selector de velocidad (B).
- Seleccionar la velocidad deseada de las cinco que tiene el aparato. Empezar siempre con velocidades bajas e ir incrementando hasta llegar a la velocidad deseada.
- Trabajar el alimento que desee procesar.

CONTROL ELECTRÓNICO DE VELOCIDAD:

- Se puede controlar la velocidad del aparato, simplemente actuando sobre el selector de velocidad (B). Esta función es muy útil ya que permite adaptar la velocidad del aparato al tipo de trabajo que se precise realizar.

UNA VEZ FINALIZADO EL USO DEL APARATO (MODELO S9210-A):

- Parar el aparato, seleccionando la posición 0 del mando selector.
- Desenchufar el aparato de la red eléctrica.
- Limpiar el aparato.

FUNCIÓN TURBO (C):

- Permite trabajar por impulsos y controlar mejor el resultado de una preparación.
- Presionar el botón turbo (C) y mantener pulsado hasta obtener el resultado deseado.

LIMPIEZA

- Desenchufar el aparato de la red y dejarlo enfriar antes de iniciar cualquier operación de limpieza.
- Limpiar el aparato con un paño húmedo impregnado con unas gotas de detergente y secarlo después.
- No utilizar disolventes, ni productos con un factor pH ácido o básico como la lejía, ni productos abrasivos, para la limpieza del aparato.
- No deje entrar agua u otro líquido por las aberturas de ventilación para evitar daños en las partes operativas interiores del aparato.
- No sumergir el aparato en agua u otro líquido, ni ponerlo bajo el grifo.
- Se recomienda limpiar el aparato regularmente y retirar todos los restos de alimentos.
- Seque todas las piezas antes de su montaje y guardado.

ANOMALÍAS Y REPARACIÓN

- En caso de avería llevar el aparato a un Servicio de Asistencia Técnica autorizado. No intente desmontarlo o repararlo ya que puede existir peligro.

CONSIDÉRATIONS IMPORTANTES

- Lors de l'utilisation d'appareils électriques, des précautions de sécurité de base doivent toujours être suivies, à savoir notamment :
 - a) Lire toutes les instructions fournies.
 - b) Portable : pour se protéger contre le risque de choc électrique, ne pas placer (indiquer la ou les pièce(s) spécifique(s) en question) dans l'eau ou tout autre liquide.
 - c) Cet appareil n'est pas conçu pour être utilisé par des personnes (y compris des enfants) ayant des capacités physiques, sensorielles ou mentales réduites, ou manquant d'expérience et de connaissances, à moins qu'elles ne soient supervisées et instruites sur l'utilisation de l'appareil par une personne responsable de son utilisation en toute sécurité. Une surveillance étroite est nécessaire lorsqu'un appareil est utilisé par ou à proximité d'enfants. Les enfants doivent être surveillés afin de s'assurer qu'ils ne jouent pas avec l'appareil.
 - Exception : cet appareil n'est pas conçu pour une utilisation par des enfants ou personnes avec des capacités physiques, sensorielles ou mentales réduites ou présentant un manque d'expérience et de connaissances. Une surveillance étroite est nécessaire lors de l'utilisation de tout appareil à proximité d'enfants. Les enfants doivent être surveillés afin de s'assurer qu'ils ne jouent pas avec l'appareil.
 - d) Portable - ÉTEINDRE l'appareil, puis le débrancher de la prise lorsqu'il n'est pas utilisé, avant d'assembler ou désassembler des pièces, ou encore avant de le nettoyer. Pour débrancher l'appareil, saisir la fiche et la retirer de la prise de courant. Ne jamais tirer sur le cordon d'alimentation. Installation permanente : s'assurer que l'appareil est éteint lorsqu'il n'est pas utilisé, ainsi qu'avant d'assembler ou désassembler des pièces et avant de le nettoyer.
 - e) Éviter tout contact avec les pièces mobiles. Ne pas essayer de contourner tout mécanisme de verrouillage de sécurité. (La deuxième phrase peut être omise si l'appareil n'est pas muni de verrouillages.)
- Garder les mains, les cheveux, les vêtements ainsi que les spatules et autres ustensiles, à l'écart des fouets durant leur fonctionnement afin de réduire le risque de blessures ou d'endommagement du mixeur.
- f) Portable - ne pas utiliser d'appareil électroménager avec un cordon ou une fiche endommagés, ou après un dysfonctionnement de l'appareil, une chute ou tout dommage que ce soit. Contacter le service client du fabricant pour obtenir des informations sur l'examen, la réparation ou le réglage. (Le numéro de téléphone du service client national doit être indiqué dans le manuel d'instructions, la documentation incluse dans l'emballage du produit ou marqué de manière permanente sur l'appareil).
- Exception n° 1 : si le fabricant le souhaite, une adresse e-mail de service client ou un site internet avec formulaire de contact peut être utilisé à la place d'un numéro de téléphone de service client national. L'adresse e-mail ou du site internet doit être indiquée dans le manuel d'instructions, la documentation incluse dans l'emballage du produit ou marquée de manière permanente sur l'appareil.
- Exception n° 2 : si le fabricant dispose de centres d'assistance autorisés, il est possible d'utiliser les instructions pour renvoyer l'appareil au centre d'assistance autorisé le plus proche plutôt que de demander à l'utilisateur de contacter le service client du fabricant au numéro fourni.
- g) L'utilisation d'accessoires non recommandés ou vendus par le fabricant peut provoquer un incendie, un choc électrique ou des blessures.
- h) Ne pas utiliser l'appareil en extérieur (cela peut être omis s'il est spécialement conçu pour une utilisation en extérieur).
- i) Portable : ne pas laisser le cordon pendre du bord de la table ou du comptoir.
- j) À main, autre que de type sans fil : ne pas laisser le cordon entrer en contact avec des surfaces chaudes, y compris la cuisinière.
- k) Retirer les fouets du mixeur avant le lavage. «

CONSERVER CES INSTRUCTIONS

POUR USAGE DOMESTIQUE UNIQUEMENT

Précaution: Pour réduire le risque d'accident, ne pas laisser le cordon d'alimentation pendre du plan du travail ou de la table, afin d'éviter de se prendre les pieds dedans ou que les enfants tirent dessus.

DESCRIPTION

A Bouton d'expulsion des fouets

B Sélecteur de vitesse

C Bouton turbo

D Corps moteur

I Fouets mélangeurs

J Fouets à pétrir

- Dans le cas où votre modèle ne disposerait pas des accessoires décrits antérieurement, ceux-ci peuvent s'acquérir séparément auprès des services d'assistance technique.

UTILISATION ET ENTRETIEN:

- Ne pas utiliser l'appareil si ses accessoires ne sont pas dûment accouplés.
- Ne pas utiliser l'appareil si les accessoires qui lui sont assemblés présentent des défauts. Le cas échéant, les remplacer immédiatement.
- Ne pas utiliser l'appareil si son dispositif de mise en marche/arrêt ne fonctionne pas.
- Ne pas faire bouger l'appareil durant son fonctionnement
- Cet appareil est uniquement destiné à un usage domestique et non professionnel ou industriel.
- Conserver cet appareil hors de portée des enfants ou des personnes avec capacités physiques, sensorielles ou mentales réduites ou présentant un manque d'expérience et de connaissances

- Maintenir l'appareil en bon état. Vérifier que les parties mobiles ne sont pas désalignées ou entravées, qu'il n'y a pas de pièces cassées ou d'autres conditions qui pourraient affecter le bon fonctionnement de l'appareil.
- Ne jamais laisser l'appareil sans surveillance lorsqu'il est branché. Ceci permettra également de réduire sa consommation d'énergie et de prolonger sa durée de vie.
- Ne pas utiliser l'appareil plus de 5 minutes consécutives. Laisser refroidir l'appareil pendant 15 minutes avant de l'utiliser à nouveau.
- Ne pas utiliser plus de 1 kg de farine à la fois.

ENTRETIEN:

- Toute utilisation inappropriée ou non conforme aux instructions d'utilisation annule la garantie et la responsabilité du fabricant.

MODE D'EMPLOI

REMARQUES AVANT UTILISATION:

- Assurez-vous que vous avez retiré tout le matériel d'emballage du produit.
- Avant la première utilisation, laver le panier et la cuve à l'eau et au détergent, bien rincer afin d'éliminer les restes de détergent et ensuite, sécher.

UTILISATION (MODÈLE S9210-A):

- Dérouler complètement le câble avant de le brancher.
- Installer l'accessoire (I, J) à utiliser sur le corps moteur. (Fig.1).
- Brancher l'appareil au secteur.
- Mettre l'appareil en marche en actionnant le sélecteur de vitesses (B).
- Sélectionner la vitesse désirée parmi les cinq proposées. Toujours commencer avec une vitesse faible, en l'augmentant jusqu'à la vitesse désirée.
- Travailler l'aliment désiré.

APRÈS L'UTILISATION DE L'APPAREIL (MODÈLE S9210-A) :

- Arrêter l'appareil, en plaçant la commande de sélection sur la position 0.
- Débrancher l'appareil du secteur.
- Nettoyer l'appareil.

FONCTION TURBO (C):

- Permet de travailler par impulsions et de mieux contrôler le résultat d'une préparation.
- Appuyer sur le bouton turbo (C) et le maintenir enfoncé jusqu'à obtention du résultat souhaité.

NETTOYAGE

- Débrancher l'appareil du secteur et attendre son refroidissement complet avant de le nettoyer.
- Nettoyer l'appareil avec un chiffon humide imprégné de quelques gouttes de détergent et le laisser sécher.
- Ne pas utiliser de solvants ni de produits au pH acide ou basique tels que l'eau de Javel, ni de produits abrasifs pour nettoyer l'appareil.
- Ne pas laisser pénétrer de l'eau ni aucun autre liquide par les ouvertures de ventilation afin d'éviter d'endommager les parties intérieures de l'appareil.
- Ne pas immerger l'appareil dans l'eau ou tout autre liquide, ni le passer sous un robinet.
- Il est recommandé de nettoyer l'appareil régulièrement et de retirer tous les restes d'aliments.
- Veiller à bien sécher toutes les pièces.

ANOMALIES ET RÉPARATION

- En cas de panne, remettre l'appareil à un service d'assistance technique autorisé. Ne pas tenter de procéder aux réparations ou de démonter l'appareil; cela implique des risques.

ES) GARANTÍA Y ASISTENCIA TÉCNICA

Este producto goza del reconocimiento y protección de la garantía legal de conformidad con la legislación vigente. Para hacer valer sus derechos o intereses debe acudir a cualquiera de nuestros servicios de asistencia técnica oficiales.

Podrá encontrar el más cercano accediendo al siguiente enlace web: <http://solac.com>

También puede solicitar información relacionada poniéndose en contacto con nosotros por el teléfono que aparece al final de este manual.

Puede descargar este manual de instrucciones y sus actualizaciones en <http://solac.com>

EN) WARRANTY AND TECHNICAL ASSISTANCE

This product enjoys the recognition and protection of the legal guarantee in accordance with current legislation. To enforce your rights or interests you must go to any of our official technical assistance services.

You can find the closest one by accessing the following web link: <http://solac.com>

You can also request related information by contacting us by phone.

You can download this instruction manual and its updates at <http://solac.com>

FR) GARANTIE ET ASSISTANCE TECHNIQUE

Ce produit est reconnu et protégé par la garantie établie conformément à la législation en vigueur. Pour faire valoir vos droits ou intérêts, vous devez vous adresser à l'un de nos services d'assistance technique agréés.

Pour savoir lequel est le plus proche, vous pouvez accéder au lien suivant : <http://solac.com>
Vous pouvez aussi nous contacter pour toute information.

Vous pouvez télécharger ce manuel d'instructions et ses mises à jour sur <http://solac.com>

ES) ESPAÑA - EUROPE

Avda. Los Huetos, 79-81
1010 Vitoria
902012539
atencioncliente@solac.com

FR) FRANCIA - EUROPE

ZA Les Bas Musats, 18
Les Bas Musats 89100
Malay-le-Grand
03 86 83 90 90

solac

info@solac-usa.com
www.solac-usa.com

20/12/2021